

Censo de Aves Acuáticas Invernantes de Gipuzkoa 2014

Contenido:

- Introducción
- Ejecución
- Resultados
 - o Resultados globales
 - o Resultados por localidades
 - o Evolución de algunas especies seleccionadas
- Conclusiones

Anexo 1: Tabla con los resultados detallados por localidades

Anexo 2: Copia de las fichas enviadas por los colaboradores

ITSAS ENARA Ornitologi Elkarteak
CRAJ! Txuri Urdin Jauregia
Anoeta pasealekua, 28 – 1.
20014 Donostia – Gipuzkoa

Introducción

Desde 1990 Itsas enara Ornitologi Elkarteak ha venido organizando el Censo de Aves Acuáticas Invernantes de Gipuzkoa de forma independiente y sin subvención o financiación alguna hasta el 2004, en que por primera vez se logra un acuerdo promovido por el Gobierno Vasco a través de HAZI, S.A. para llevarlo a cabo de forma coordinada con el resto de Euskadi.

Para el trabajo de campo se ha contado con miembros de Itsas Enara O. E. y otras entidades colaboradoras como son Arkamurka Natur Taldea, Zumaia Natur Taldea, Saiak y guarderío de la Diputación Foral de Gipuzkoa, a las cuales expresamos desde aquí nuestro agradecimiento.

El presente censo ha cubierto al igual que en el años anteriores, 23 localidades.





Ejecución

Fechas: El censo tuvo lugar el día 18 enero 2014.

Tiempo meteorológico: Destacar que durante el invierno se sufrieron continuados temporales de mar.

Localidad	Fecha	Observadores	Horarios		Condiciones		
			Hora inicio	Hora fin	Visibilidad	Nivel agua	Estado marea
1 – Txingudi	19/01/2014	Alberto Luengo, Carmen González, Julia Borrego, Mikel Estonba, Pascal Clerc, Peio Lambert, Romain Eychenne, E. Legay, Alain Pagoaga y alumnos de los liceos privados de Saint Palais y Saint Pée Sur Neville	10:30	12:00	Buena	---	Intermedia
2 – Jaizkibel	19/01/2014	Eva Fernández d’Arlas, Mikel Etxaniz	10:30	11:15	Buena	---	Intermedia
3 – Pasaia	18/01/2014	José Mari Gimón, Alfredo Herrero	9:00	11:00	Buena	---	Intermedia
4 – Donostia	18/01/2014	Mikel Alfonso, Aitzol Urruzola, Javi Ferreres	9:00	11:00	Buena	---	Intermedia
5 - Orio	18/01/2014	Héctor González	9:00	10:30	Buena	---	Intermedia
6 – Bajo Oria	18/01/2014	Héctor González, Xabier Saralegi	10:30	13:00	Buena	---	Intermedia
7 – Oria Medio	18/01/2014	Kandido Aizpurua,	9:00	12:00	Buena	---	---
8 – Zarautz	18/01/2014	Asier Aldalur, Aitziber Sarobe	9:00	11:00	Buena	---	Intermedia
9 – Getaria	12/01/2013	Pello Izkeaga, Arantxa Aizpuru	9:00	10:00	Buena	---	Intermedia
10 – Zumaia	12/01/2013	Aitor Leiza	9:00	10:00	Buena	---	Intermedia
11 – Deba	18/01/2014	Aitor Leiza	12:00	13:00	Buena	---	Intermedia
12 – Deba Medio	26/01/2014	José Miguel Devesa	13:44	14:33	Buena	---	---
13 – Deba Alto	26/01/2014	José Miguel Devesa	11:49	13:35	Buena	---	---
14 – Mutriku	18/01/2014	Rafa Pérez, Aitor Leiza	11:00	11:45	Buena	---	Intermedia
15 – Aixola	26/01/2014	José Miguel Devesa	16:10	18:40	Buena	Medio	---
16 – Urkulu	26/01/2014	José Miguel Devesa	9:05	11:25	Buena	Medio	---
17 – Troi	18/01/2014	Mikel Olano(Diputación)	9:00	10:30	Buena	Alto	---
18 – Arriaran	18/01/2014	Mikel Olano(Diputación)	10:45	11:30	Buena	Alto	---
19 – Ibaieder	18/01/2014	Aitzol Kortajarena	13:00	15:00	Buena	Alto	---
20 – Urdalur	18/01/2014	Mikel Olano (Diputación)	10:00	10:30	Buena	Vacio	---
21 – Lareo	18/01/2014	Javier Vazquez (Diputación)	9:00	11:00	Buena	Alto	---
22 – Leitzaran	18/01/2014	Javier Vazquez (Diputación)	14:45	18:30	Buena	Medio	---
22 – Ibiur	18/01/2014	Lukas Arbeloa	9:00	11:00	Buena	Medio	---
Coordinación y redacción informe	Héctor González y Javier Ferreres						

Participantes: En este censo han tomado parte 30 personas pertenecientes a Itsas Enara Ornitologi Elkarte, Arkamurka Natur Taldea, Zumaiaiko Natur Taldea y Saiak, además de guarderío de la Diputación Foral de Gipuzkoa. A todos ellos nuestro más sincero agradecimiento.



Resultados

Resultados globales

En el presente censo se han contabilizado un total de 10.578 aves pertenecientes a 44 especies diferentes.

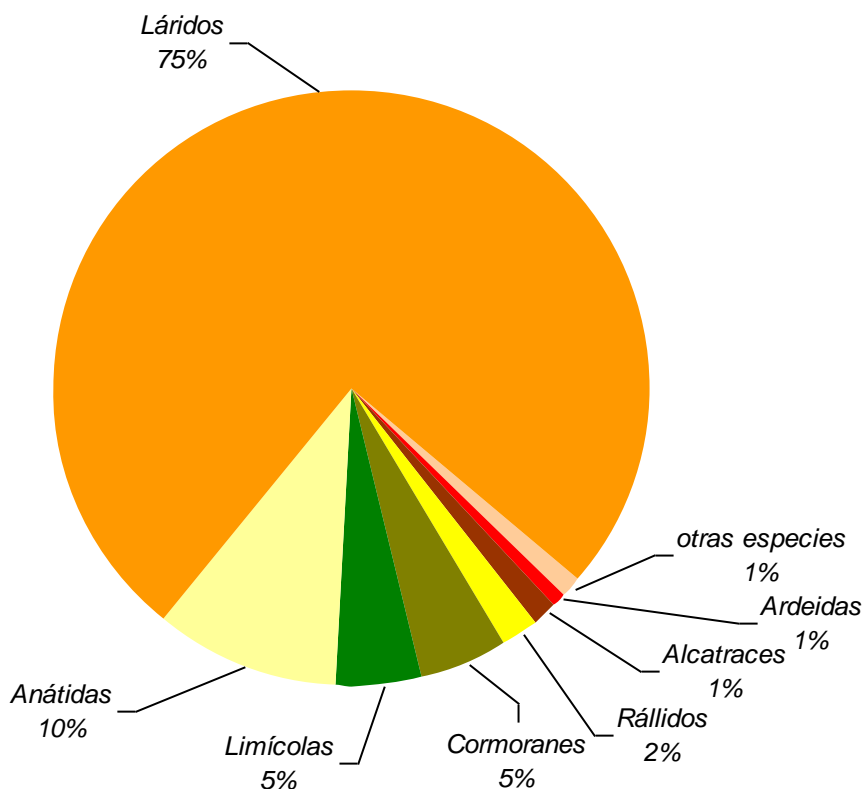
No obstante, los ejemplares de Cisne vulgar (*Cygnus olor*) pueden considerarse domésticos.

En la tabla siguiente se ofrecen los resultados totales clasificados por grupos taxonómicos y por especies.

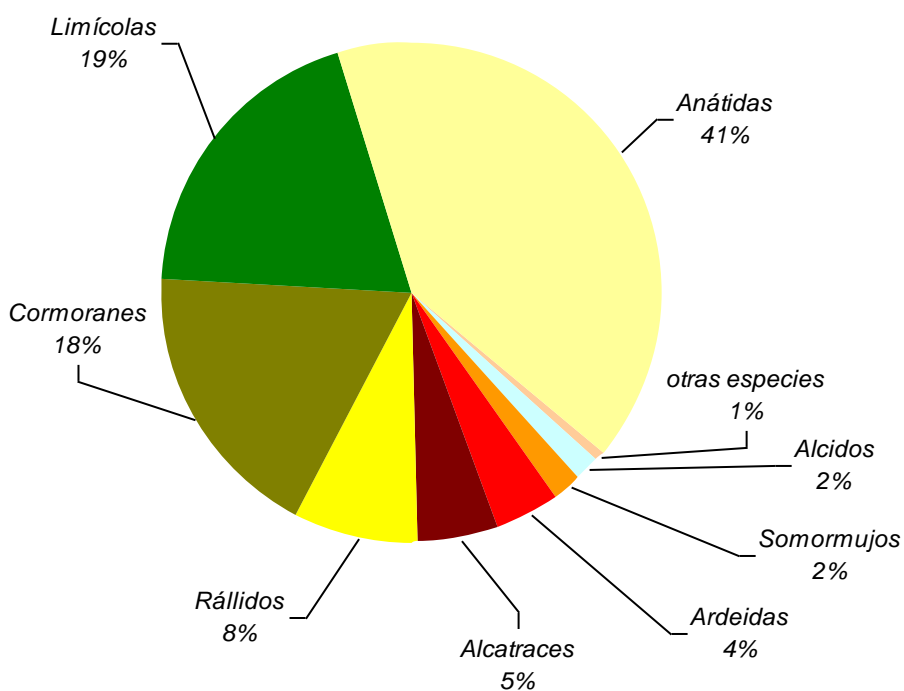
ESPECIES	Totales	%	GRUPOS	Totales grupo	% Grupos
<i>Gavia stellata</i>	0	0,0	Colimbos	3	0,0
<i>Gavia arctica</i>	2	0,0			
<i>Gavia immer</i>	1	0,0			
<i>Tachybaptus ruficollis</i>	41	0,4	Somormujos	51	0,5
<i>Podiceps cristatus</i>	8	0,1			
<i>Podiceps grisegena</i>	0	0,0			
<i>Podiceps auritus</i>	0	0,0			
<i>Podiceps nigricollis</i>	2	0,0			
<i>Phalacrocorax carbo</i>	426	4,0	Cormoranes	482	4,6
<i>Phalacrocorax aristotelis</i>	56	0,5			
<i>Ciconia ciconia</i>	0	0,0	Cigüeñas	0	0,0
<i>Ardea Cinerea</i>	59	0,6	Ardeidos	103	1,0
<i>Egretta garzetta</i>	43	0,4			
<i>Bulbucus ibis</i>	0	0,0			
<i>Botaurus stellaris</i>	1	0,0			
<i>Anser anser</i>	1	0,0			
<i>Cygnus olor</i>	7	0,1	Anátidas	1.073	10,1
<i>Branta leucopsis</i>	0	0,0			
<i>Branta bernicla</i>	1	0,0			
<i>Tadorna tadorna</i>	0	0,0			
<i>Anas penelope</i>	0	0,0			
<i>Anas strepera</i>	48	0,5			
<i>Anas crecca</i>	31	0,3			
<i>Anas querquedula</i>	18	0,2			
<i>Anas platyrhynchos</i>	915	8,7			
<i>Anas clypeata</i>	8	0,1			
<i>Netta rufina</i>	0	0,0			
<i>Aythya ferina</i>	16	0,2			
<i>Aythya fuligula</i>	26	0,2			
<i>Aythya nyroca</i>	0	0,0			
<i>Melanitta nigra</i>	0	0,0			
<i>Mergus serrator</i>	0	0,0			
<i>Somateria mollissima</i>	3	0,0			
<i>Circus aeruginosus</i>	0	0,0	Rapaces	0	0,0
<i>Pandion hieiaetus</i>	0	0,0			
<i>Rallus aquaticus</i>	0	0,0	Rállidos	207	2,0
<i>Gallinula chloropus</i>	78	0,7			
<i>Fulica atra</i>	129	1,2			

ESPECIES	Totales	%	GRUPOS	Totales grupo	% Grupos
<i>Haematopus ostralegus</i>	1	0,0	Limícolas	506	4,8
<i>Recurvirostra avosetta</i>	3	0,0			
<i>Burhinus oedicnemus</i>	0	0,0			
<i>Vanellus vanellus</i>	0	0,0			
<i>Pluvialis apricaria</i>	0	0,0			
<i>Pluvialis squatarola</i>	45	0,4			
<i>Charadrius hiaticula</i>	49	0,5			
<i>Limosa limosa</i>	0	0,0			
<i>Limosa lapponica</i>	0	0,0			
<i>Numenius phaeopus</i>	4	0,0			
<i>Numenius arquata</i>	22	0,2			
<i>Tringa erythropus</i>	0	0,0			
<i>Tringa totanus</i>	34	0,3			
<i>Tringa nebularia</i>	11	0,1			
<i>Tringa ochropus</i>	0	0,0			
<i>Tringa glareola</i>	0	0,0			
<i>Actitis hypoleucos</i>	34	0,3			
<i>Arenaria interpres</i>	97	0,9			
<i>Gallinago gallinago</i>	5	0,0			
<i>Calidris canutus</i>	0	0,0			
<i>Calidris alba</i>	0	0,0			
<i>Calidris minuta</i>	0	0,0			
<i>Calidris maritima</i>	7	0,1			
<i>Calidris alpina</i>	194	1,8			
<i>Philomachus pugnax</i>	0	0,0			
<i>Rissa tridactyla</i>	0	0,0	Láridos	7.954	75,1
<i>Larus canus</i>	0	0,0			
<i>Larus argentatus</i>	0	0,0			
<i>Larus fuscus</i>	68	0,6			
<i>Larus michahellis</i>	6935	65,6			
<i>Larus sp.</i>	0	0,0			
<i>Larus marinus</i>	10	0,1			
<i>Larus delawarensis</i>	0	0,0			
<i>Larus melanocephalus</i>	148	1,4			
<i>Larus ridibundus</i>	793	7,5			
<i>Larus minutus</i>	0	0,0			
<i>Thalasseus sandvicensis</i>	0	0,0			
<i>Alca torda</i>	8	0,1			
<i>Uria aalge</i>	21	0,2			
<i>Alcidae sp.</i>	15	0,1	Martines	17	0,2
<i>Alcedo atthis</i>	15	0,1			
<i>Puffinus mauritanicus</i>	0	0,0		0	0,0
<i>Stercorarius skua</i>	2	0,0			
<i>Sula bassana</i>	117	0,0	Alcatraces	117	1,1
TOTAL	10.578	100		10.578	100

En el siguiente gráfico se muestra el reparto proporcional entre los grupos de aves detectados:



y el mismo gráfico sin incluir los láridos:

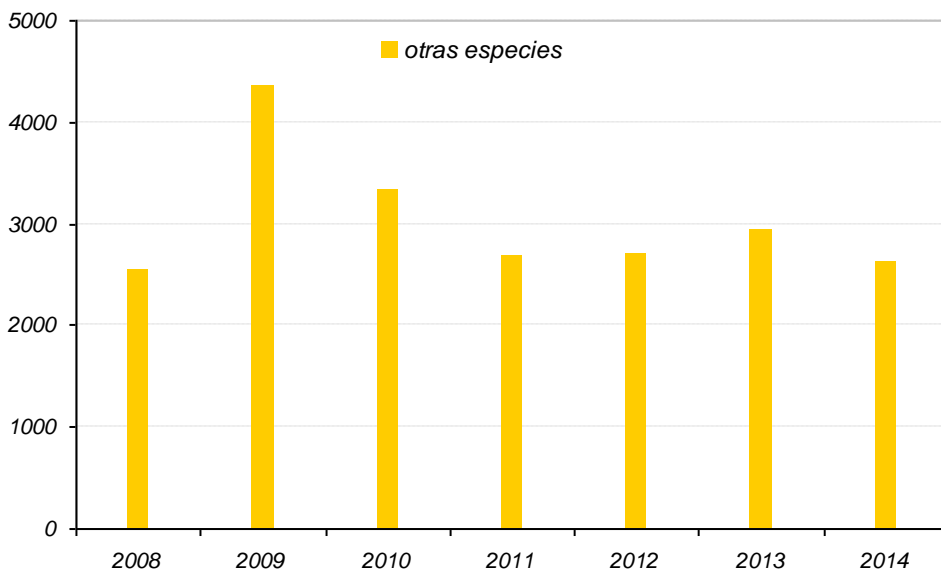
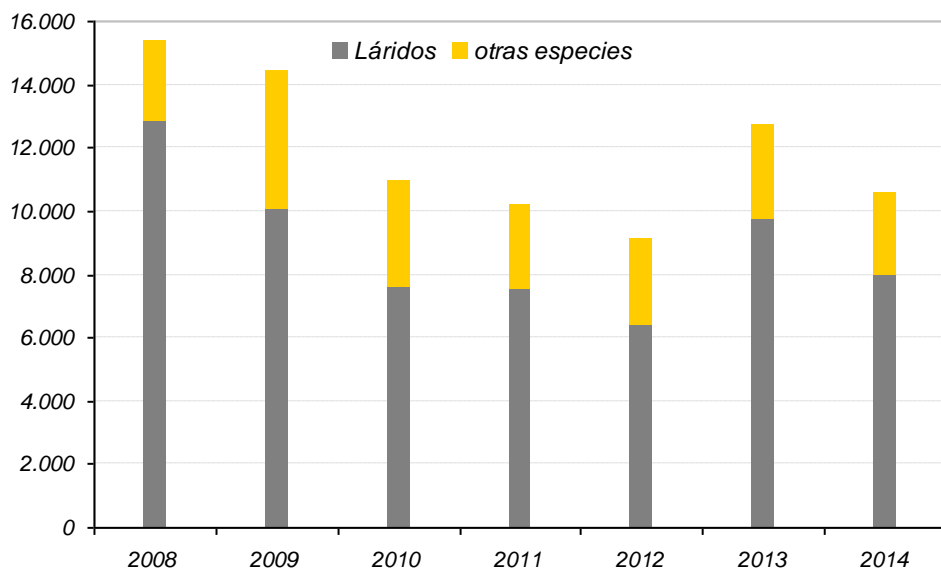




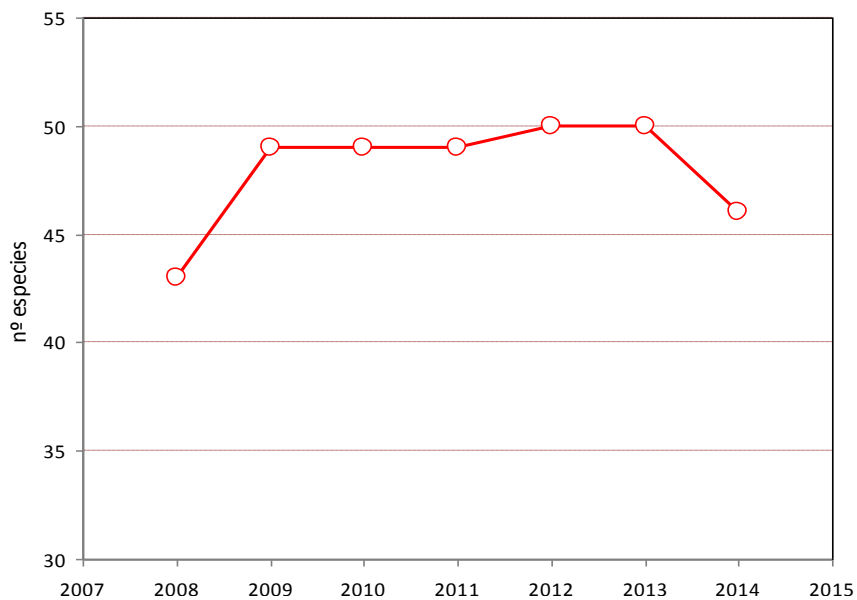
Como puede apreciarse una vez más los láridos son el grupo más numeroso, con 7.954 ejemplares (un 75,1% sobre el total); dentro de éstos *Larus michahellis* es la especie más abundante con 6.935 ejemplares (88,1% del total de láridos). También *Larus ridibundus* merece una mención especial por registrar hasta 793 ejemplares (un 10,1% del total de láridos), entre ambas especies hacen el 97,2% de todos los láridos censados.

Las anátidas han resultado el siguiente grupo más abundante con 1.073 ejemplares (10,1%) destacando sobremanera *Anas platyrhynchos* con 915 ejemplares (el 85% de todas las anátidas censadas). A estos grupos, que conforman el grueso de las aves censadas, les siguen los limícolas 506 ejemplares (4,8%), los cormoranes 482 ejemplares (4,6%), y los rálidos 207 ejemplares (2,0%), los alcatraces 117 (1,1%) y los ardeidos 103 ejemplares (1,0%), el resto de grupos no alcanza el 1%.

Evolución histórica del censo de invernantes en Gipuzkoa, número de ejemplares contabilizados:

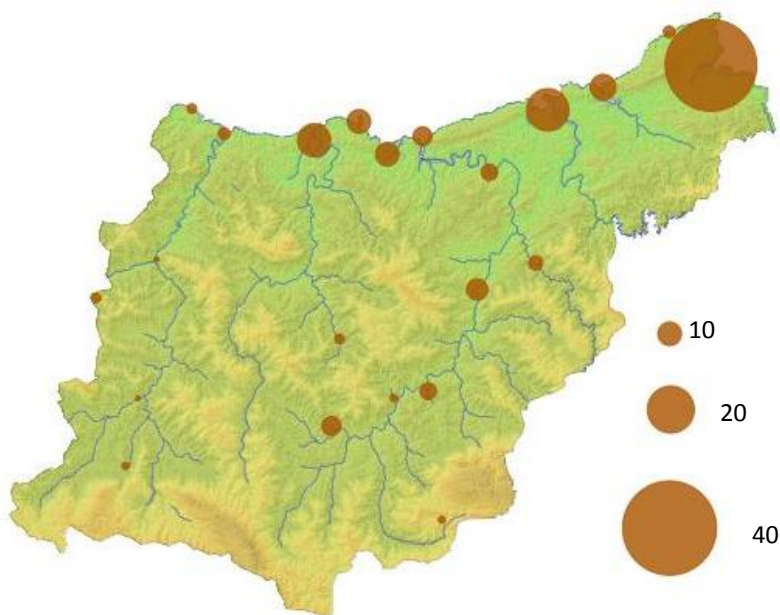


Evolución histórica del censo de invernantes en Gipuzkoa, número de especies contabilizados:

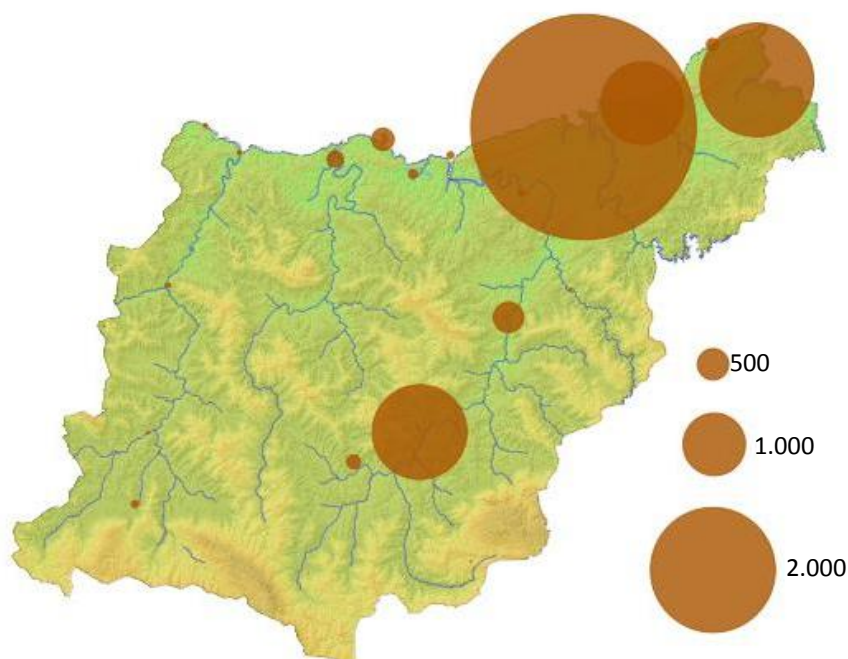


Resultados por localidades

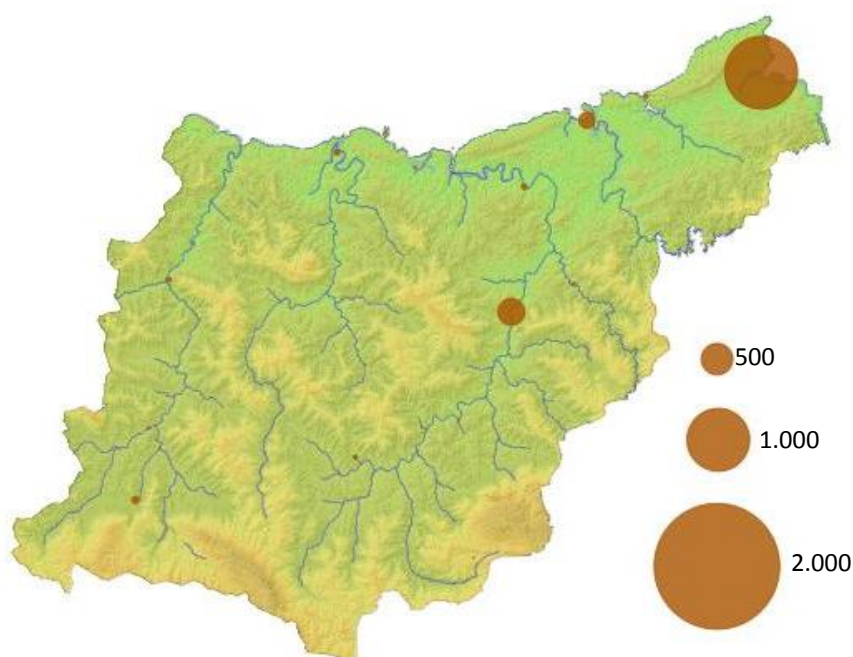
Según localidades señalar que las más concurridas han sido, una vez más y como viene siendo habitual, las del NE guipuzcoano. En las siguientes figuras y tabla se ofrecen los resultados por número de especies y de ejemplares (



RIQUEZA (número de especies)



ABUNDANCIA (número de ejemplares)



ABUNDANCIA (número de ejemplares)
(EXCLUYEDO LÁRIDOS)

Localidad	Nº aves contabilizadas	% sobre el total Gipuzkoa	Media últimos 7 años	variación sobre la media (%)
Donostia	3613	34,2	2552	+42
Txingudi	1820	17,2	2203	-17
Arriaran	1516	14,3	313	+385
Pasaia	1324	12,5	3602	-63
Oria Medio	485	4,6	549	-12
Getaria	355	3,4	304	+17
Zumaia	256	2,4	340	-25
Troi	216	2,0	173	+25
Jaizkibel	191	1,8	245	-22
Zarautz	139	1,3	379	-63
Urkulu	110	1,0	137	-20
Orio	100	0,9	233	-57
Bajo Oria	92	0,9	139	-34
Deba Medio	74	0,7	330	-78
Mutriku	64	0,6	62	+3
Deba	63	0,6	132	-52
Leitzaran	39	0,4	31	+24
Deba Alto	38	0,4	88	-57
Aixola	25	0,2	33	-24
Ibiur	22	0,2	10	+120
Ibaieder	20	0,2	20	+1
Lareo	16	0,2	13	+27
Localidad	Nº especies contabilizadas	% sobre el total Gipuzkoa	Media últimos 7 años	variación sobre la media
Txingudi	40	84,8	41	-1
Donostia	19	41,3	14	+5
Zumaia	14	30,4	14	0
Pasaia	11	23,9	9	+2
Zarautz	10	21,7	11	-1
Getaria	10	21,7	8	+2
Oria Medio	9	19,6	9	0
Troi	8	17,4	7	+1
Orio	8	17,4	9	-1
Ibiur	7	15,2	7	0
Bajo Oria	7	15,2	4	+3
Leitzaran	6	13,0	4	2
Jaizkibel	5	10,9	4	+1
Deba	5	10,9	6	-1
Mutriku	4	8,7	5	-1
Ibaieder	4	8,7	3	1
Aixola	4	8,7	4	0
Urkulu	3	6,5	5	-2
Lareo	3	6,5	4	-1
Arriaran	3	6,5	3	0
Mutriku	4	8,7	5	-1
Ibaieder	4	8,7	3	1
Aixola	4	8,7	4	0



Resultados desglosados para algunas localidades

Txingudi

Dentro de Txingudi existen zonas con estatus de ZEPA, zona RAMSAR y LIC, concretamente las conocidas como Bidasoako Irlak, Plaiaundi y Jaizubia. Por el interés específico se desglosa aquí los resultados obtenidos para dichas zonas.

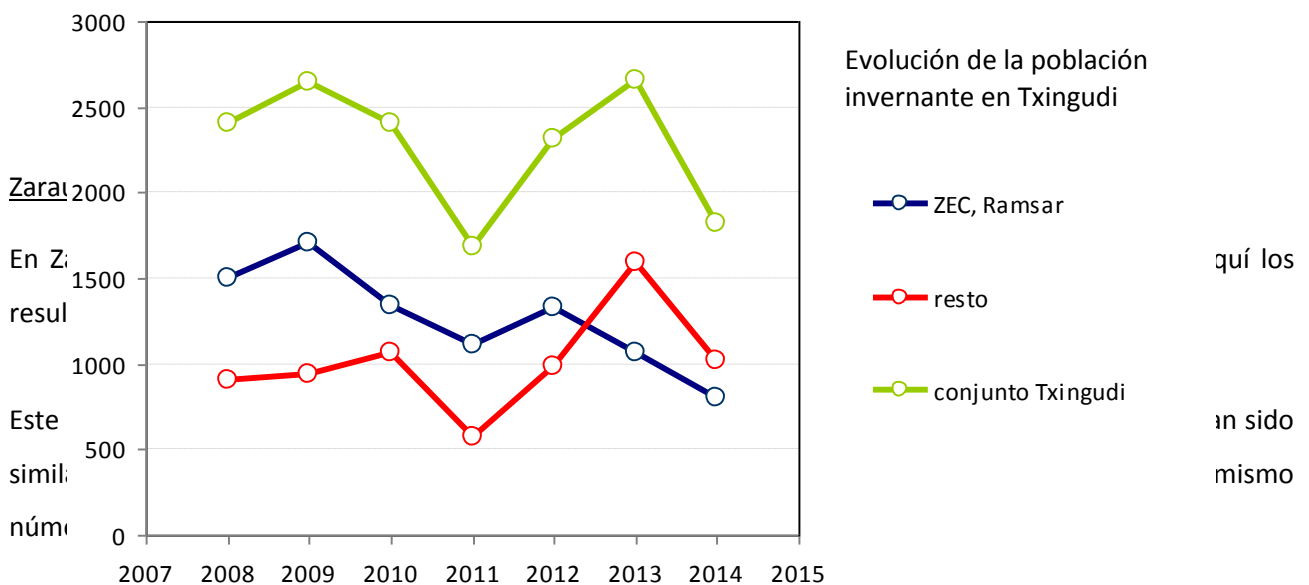
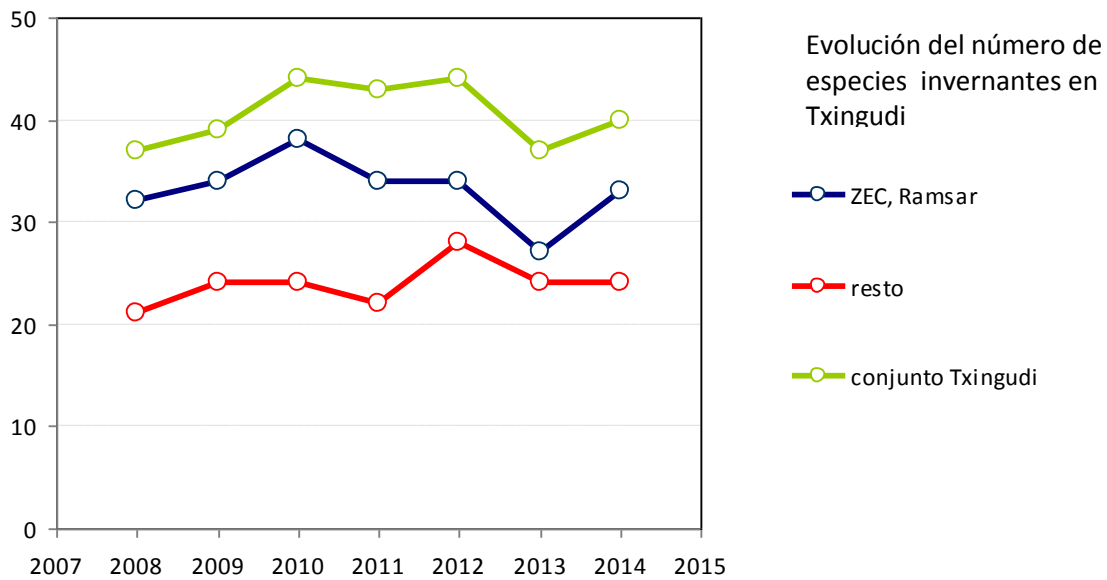
Especie	Zonas de protección	Resto de Txingudi	conjunto Txingudi
<i>Gavia immer</i>	1		1
<i>Tachybaptus ruficollis</i>	17		17
<i>Podiceps cristatus</i>		1	1
<i>Podiceps nigricollis</i>	2		2
<i>Phalacrocorax carbo</i>	11	199	210
<i>Phalacrocorax aristotelis</i>		17	17
<i>Ardea cinerea</i>	6	1	7
<i>Egretta garzetta</i>	8	6	14
<i>Nycticorax nycticorax</i>	1		1
<i>Cygnus olor</i>	3	2	5
<i>Branta bernicla</i>	1		1
<i>Anas strepera</i>	48		48
<i>Anas crecca</i>	30		30
<i>Anas platyrhynchos</i>	74	174	248
<i>Anas clypeata</i>	8		8
<i>Aythya ferina</i>	2		2
<i>Aythya fuligula</i>	6		6
<i>Somateria mollissima</i>		3	3
<i>Gallinula chloropus</i>	27	1	28
<i>Fulica atra</i>	28		28
<i>Haematopus ostralegus</i>	1		1
<i>Recurvirostra avosetta</i>		3	3
<i>Pluvialis squatarola</i>	44	1	45
<i>Charadrius hiaticula</i>	39	5	44
<i>Mumenius phaeopus</i>	4		4
<i>Numenius arquata</i>	17	5	22
<i>Tringa totanus</i>	34		34
<i>Tringa nebularia</i>	8	2	10
<i>Actitis hypoleucos</i>	3	16	19
<i>Arenaria interpres</i>	21	66	87
<i>Gallinago gallinago</i>	5		5
<i>Calidris alpina</i>	115	79	194
<i>Larus fuscus</i>	1	19	20
<i>Larus michahellis</i>	15	197	212
<i>Larus marinus</i>		6	6
<i>Larus melanocephalus</i>	11		11
<i>Larus ridibundus</i>	213	201	414
<i>Gavia immer</i>	1		1
<i>Tachybaptus ruficollis</i>	17		17
<i>Podiceps cristatus</i>		1	1
TOTALES	805	1.016	1.821
% sobre total	44,2	55,8	100
Nº especies	33	24	40

* Zonas Ramsar, Zepa y ZEC



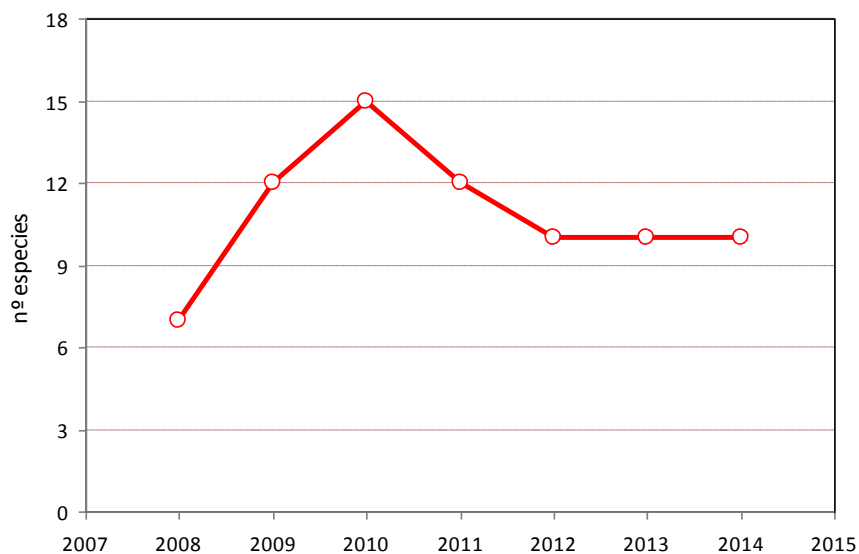
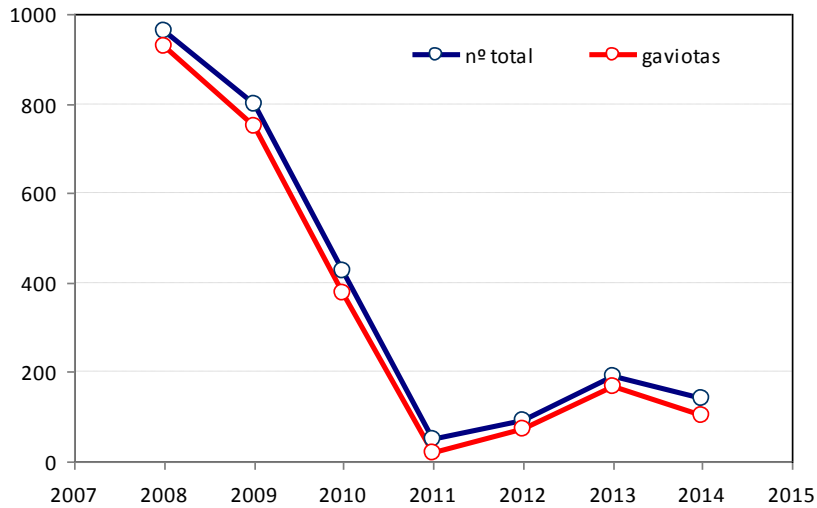
Aunque sólo el 44% de las aves contabilizadas en Txingudi se encontraban en Jaizubia, Plaiaundi e Islas del Bidasoa, 33 especies de las 40 observadas en Txingudi se localizaron allí, y suponen el 69% de todas las detectadas en Gipuzkoa. Las especies mayoritarias siguen siendo los láridos, gaviota patiamarilla y gaviota sombría, los cormoranes grandes y las garzas reales. Los espacios protegidos como Plaiaundi presentan una rica y variada población de limícolas, con 12 de las 13 especies de limícolas contabilizadas en Gipuzkoa durante el censo y más del 90% del total de individuos.

En el siguiente gráfico se puede ver la evolución que lleva en cuanto al número de especies y de aves censadas tanto las zonas integradas dentro del ZEC, Zepa y Ramsar como las zonas que no se encuentran dentro de estas figuras de protección, y para la totalidad de Txingudi.



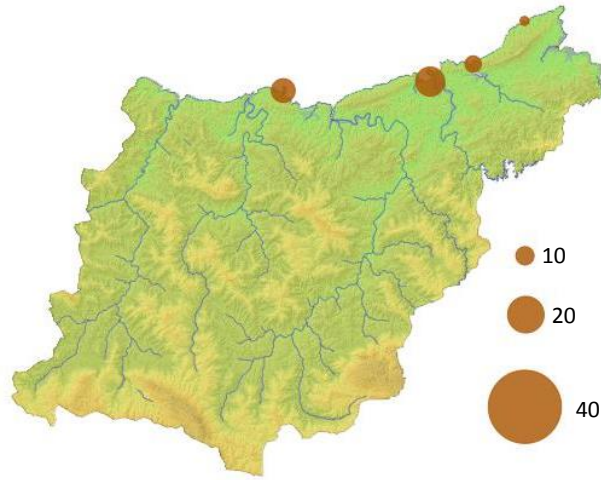
Especie	Inurritza-Moilarri*	playa Zarautz y ensenada	vertedero Urteta	Total
<i>Tachybaptus ruficollis</i>	6			6
<i>Phalacrocorax carbo</i>	7			10
<i>Ardea cinerea</i>	1			2
<i>Egretta garzetta</i>	1			1
<i>Anser anser</i>	1			1
<i>Anas platyrhynchos</i>	5			1
<i>Gallinula chloropus</i>	12			8
<i>Larus marinus</i>	1			16
<i>Larus michahellis</i>	104			150
<i>Alcedo atthis</i>	1			2
TOTALES	139			139
% sobre total	100			100
Nº especies	10			10

*Biotopo protegido

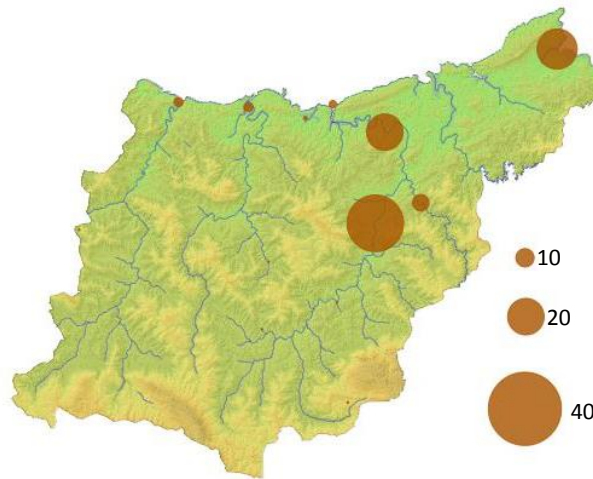


Presencia de distintos grupos de aves en las localidades de censo:

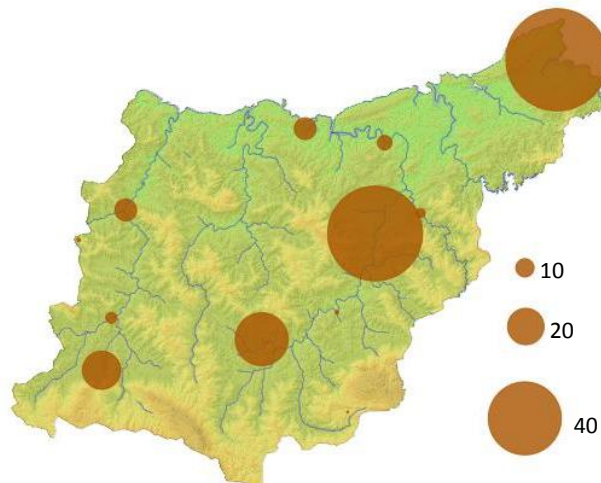
Ácidos



Ardeidos

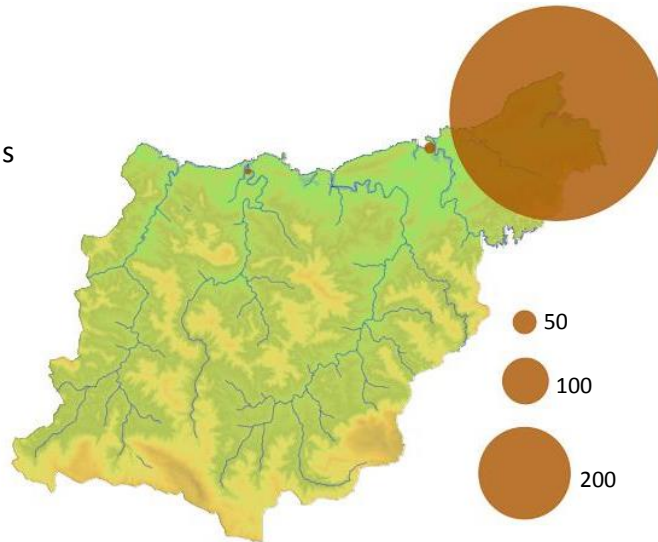


Rállidos

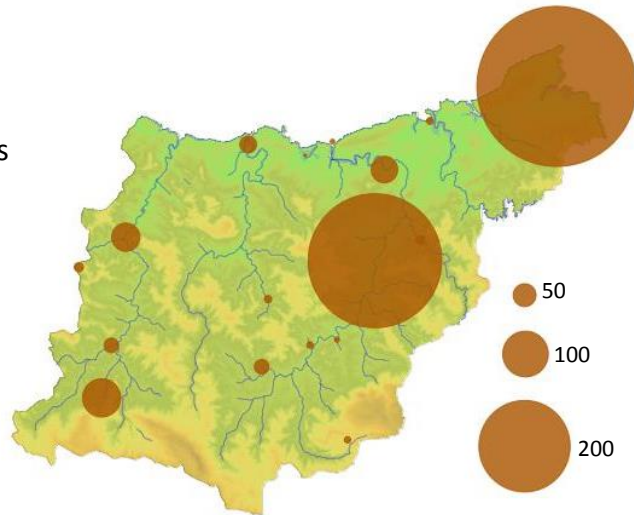




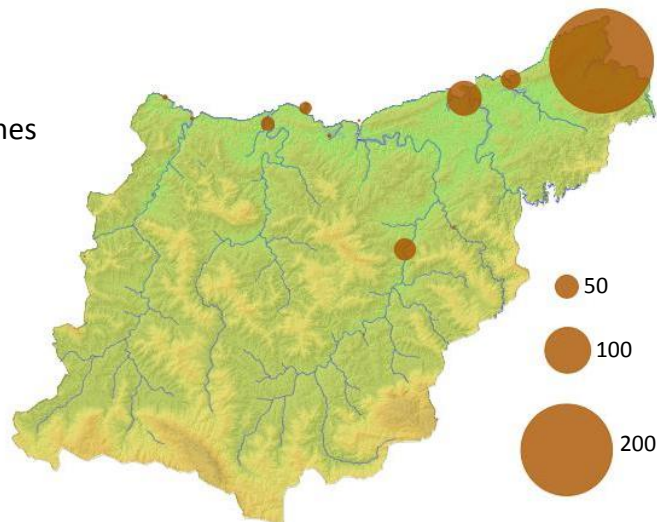
Limícolas



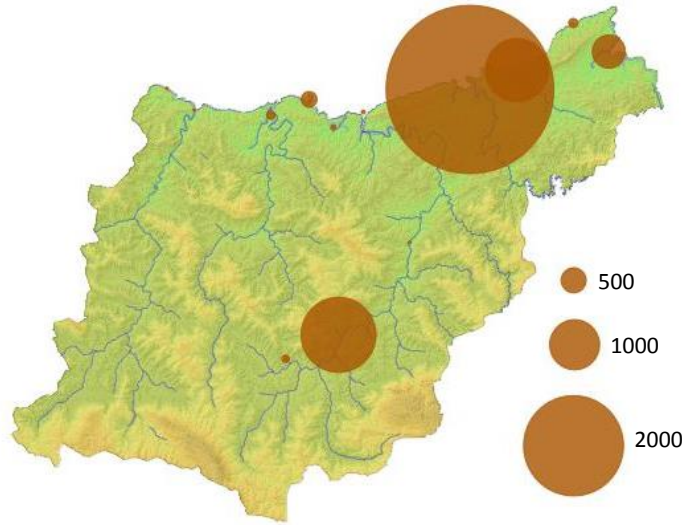
Anátidas



Cormoranes



Láridos



Evolución del censo de invernantes de algunas especies seleccionadas:

